

# ESTIMACIONES AGRÍCOLAS

Informe Semanal | 15 de Abril de 2021



Ministerio de Agricultura,  
Ganadería y Pesca  
**Argentina**

## INFORME SEMANAL al 15 de Abril 2021

- ✓ Panorama Agroclimático
  - Precipitaciones
  - Temperaturas
  - Estado de las reservas hídricas
- ✓ Evolución de los cultivos al 15/04/2021
  - Cosecha Gruesa, Campaña 2020/21 (Algodón, Arroz, Girasol, Maíz, Maní, Poroto, Soja, Sorgo)
- ✓ Mapa de delegaciones
- ✓ Avance de la cosecha de algodón 20/21
- ✓ Avance de la cosecha de arroz 20/21
- ✓ Avance de la cosecha de maíz 20/21
- ✓ Avance de la cosecha de girasol 20/21
- ✓ Avance de la cosecha de soja 20/21
- ✓ Área sembrada de Granos y Algodón, 2010/2011 - 2019/2020
- ✓ Volúmenes de producción de Granos y Algodón, 2010/2011 - 2019/2020
- ✓ Producción de cultivos en la República Argentina, 2019/2020
- ✓ Humedad del suelo y aspecto del cultivo (Girasol, Maíz, Soja)

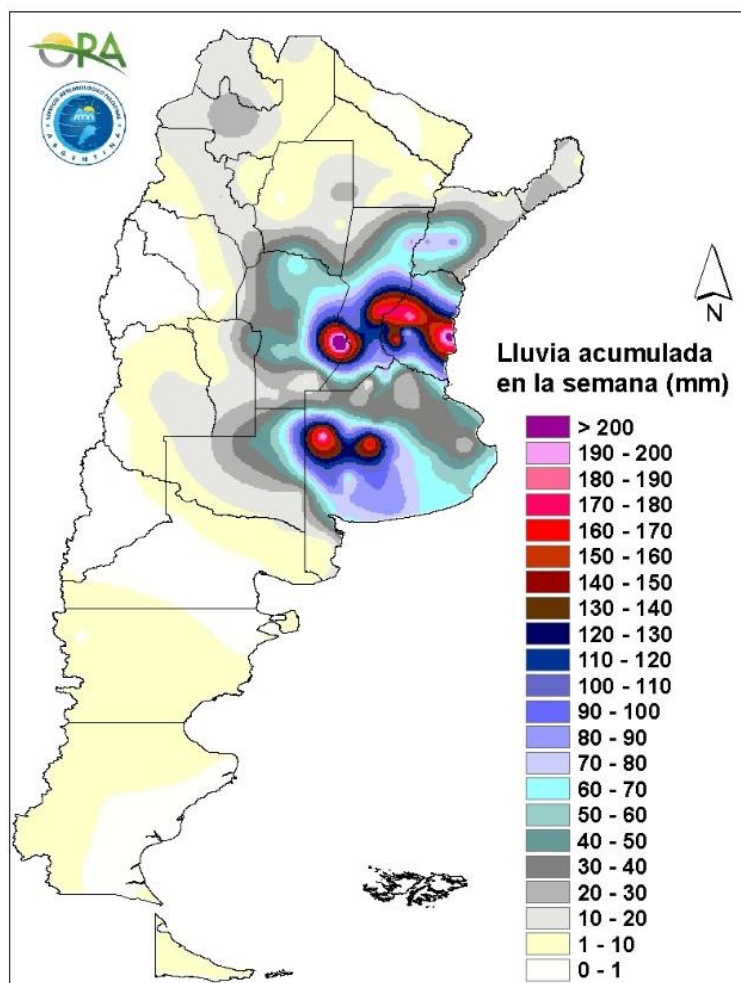
Si desea alguna aclaración respecto a la información presentada en este reporte, puede comunicarse con el 011-4349-2758 o vía e-mail a: [direstiagri@magyp.gob.ar](mailto:direstiagri@magyp.gob.ar)



## PANORAMA AGROCLIMATICO

### PRECIPITACIONES

Se registraron abundantes precipitaciones en las provincias pampeanas durante los últimos siete días. Hubo registros de más de 150mm en gran cantidad de localidades, destacándose Marcos Juárez (253mm), Concepción del Uruguay (219mm), Trenque Lauquen (201mm), Las Tunas (194mm), Sauce Viejo (181mm), Paraná (176mm), Bolívar (175mm), Victoria (164mm). En ciertos sectores de la zona núcleo las lluvias fueron muy inferiores, particularmente en el norte de Buenos Aires, en Los Toldos (36mm) y Nueve de Julio (36mm), y en el sur de Córdoba en Laboulaye (9mm). Fuera de esta región se dieron lluvias aisladas en el NOA, de 10-30mm, mientras que en el resto del país no se superaron, en general, los 10mm.

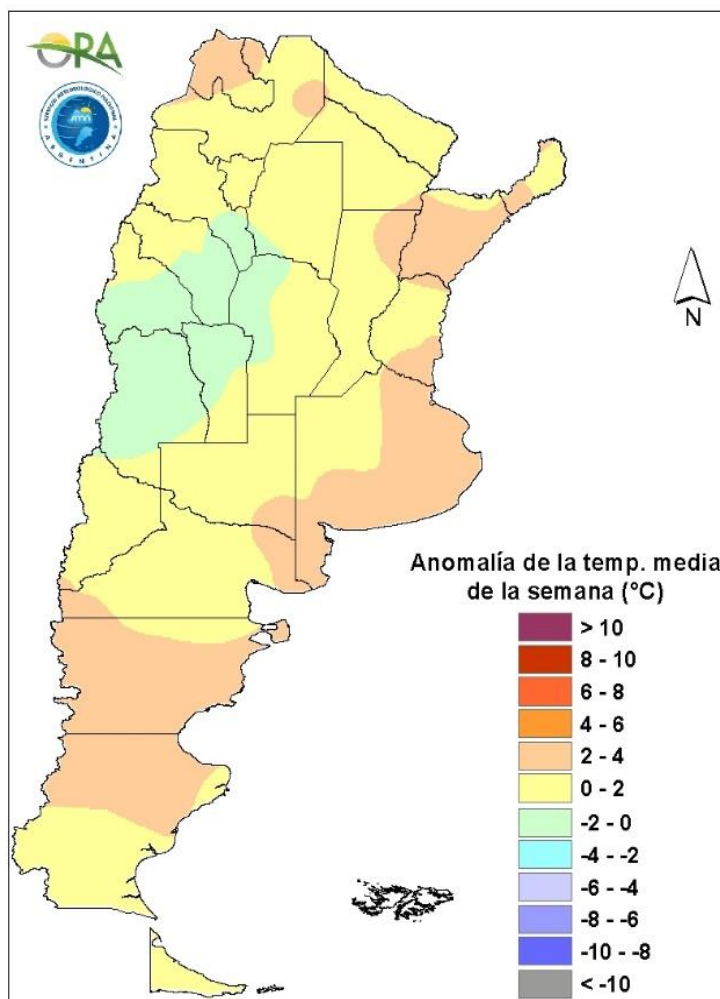


Precipitaciones acumuladas en la semana

Entre miércoles y sábado se prevén lluvias en el NOA, NEA, zonas cordilleranas de Patagonia y algunos eventos aislados en La Pampa, sur de Buenos Aires, San Luis y Mendoza. A partir del domingo con el avance de un sistema de baja presión en la zona centro-sur, se esperan lluvias en norte de Río Negro, La Pampa, Buenos Aires, Córdoba, San Luis, este de Mendoza, Santa Fe, Entre Ríos, NEA y algunas zonas del NOA. También en este periodo se esperan precipitaciones en zonas cordilleranas de Patagonia.

## TEMPERATURAS

Las temperaturas medias de los últimos siete días fueron superiores a las normales en la franja este del país, principalmente en la provincia de Buenos Aires, y en Patagonia, mientras que se dieron de acuerdo a lo esperado para la época del año en el resto del territorio argentino. Se reportaron heladas agronómicas desde la mayor parte de Patagonia y sectores de Cuyo, mientras que las temperaturas negativas se restringieron a la región cordillerana y a Tierra del Fuego, registrándose en Malargüe (-2,2°C) la mínima marca térmica. Por otro lado, se superaron los 35°C de máxima en diversas localidades de Formosa, Santiago del Estero y Salta, destacándose Rivadavia (37,5°C).

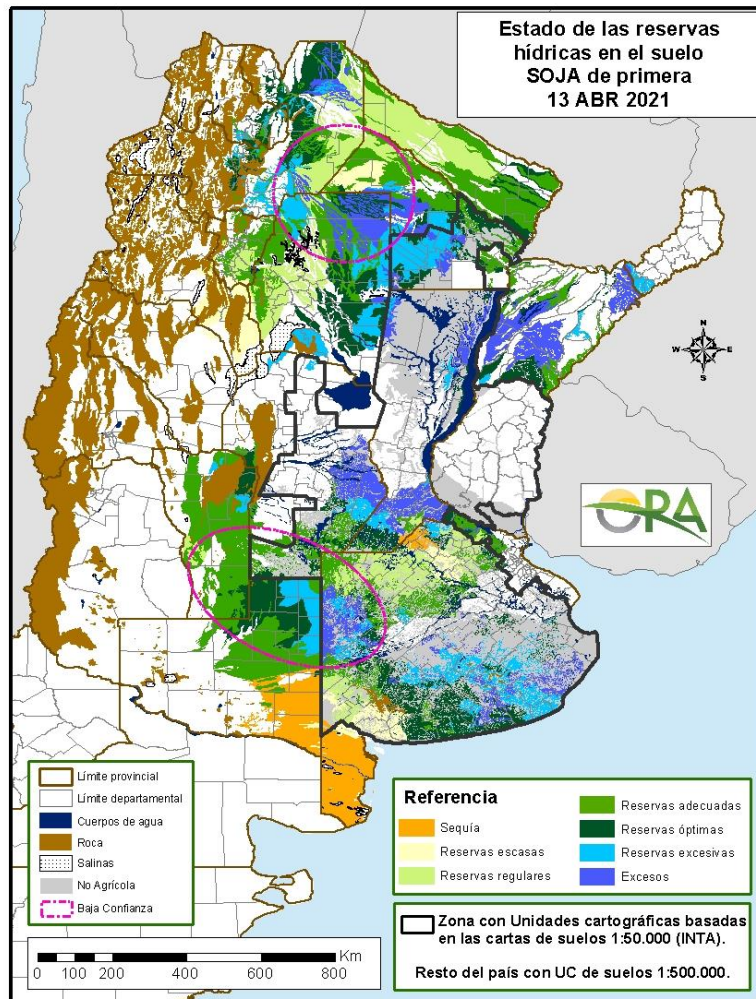


Anomalía de la temperatura media de la semana

Las temperaturas medias de la semana se esperan normales a sobre lo normal en todo el país. Entre miércoles y martes de la próxima semana, en el centro y norte de Argentina se espera que las temperaturas tengan aumentos leves y paulatinos, con alguna baja debido a pasajes de aire fresco entre lunes y martes aunque solo en la zona centro-sur argentina. En Patagonia se espera el pasaje de algunos sistemas de baja presión entre jueves y viernes y entre domingo y lunes que harán disminuir las temperaturas en dichos días.

### ESTADO DE LAS RESERVAS HÍDRICAS

El mapa corresponde a la estimación de contenido de agua en el primer metro de suelo para lotes con SOJA de PRIMERA. Valores locales de reservas pueden consultarse en [http://www.ora.gov.ar/camp\\_actual\\_reservas.php](http://www.ora.gov.ar/camp_actual_reservas.php). Las precipitaciones de los últimos siete días recargaron fuertemente los perfiles hídricos en las provincias pampeanas. En el oeste de Córdoba y sur de Santa Fe aparecen nuevas zonas con excesos, al igual que en la mayor parte de la provincia de Buenos Aires y en el norte de La Pampa, donde se observan regiones con reservas excesivas. Contrariamente, en el norte de Buenos Aires y sudeste de Córdoba, donde las lluvias fueron menores, predominan las reservas hídricas regulares e incluso se observan algunos polígonos con condiciones deficitarias. Condiciones similares se observan en el sudeste de La Pampa y sudoeste de Buenos Aires, donde el área con almacenajes deficitarios es mayor, situación que podría mejorar levemente durante la próxima semana, teniendo en cuenta la previsión de lluvias. Los sectores de Córdoba, Santa Fe y Entre Ríos que aparecen en blanco habrían terminado su ciclo de acuerdo a los calendarios utilizados para la simulación. En el norte del país los niveles de humedad en el suelo son muy variables dependiendo del suelo, aunque predominan las reservas hídricas adecuadas, con zonas con excesos temporarios, principalmente en sectores de Chaco, Santiago del Estero y Corrientes.



Mapa de reservas hídricas hecho a partir de datos meteorológicos del SMN y del INTA e información de suelos del INTA

## EVOLUCIÓN DE LOS CULTIVOS AL 15/04/2021

### COSECHA GRUESA – CAMPAÑA 2020/2021

#### ALGODÓN

##### Chaco

La cosecha del cultivo de algodón en el ámbito de la delegación Roque Sáenz Peña continúa con retrasos por las condiciones climáticas de lluvias de las últimas semanas alcanzando el 27% de la superficie, mientras que los rindes continúan con buenos parámetros promediando los 23 qq/ha.

##### Santa Fe

Continúa la cosecha en la delegación Avellaneda. El rendimiento se mantiene estable.

##### Santiago del Estero

En la delegación Santiago del Estero continúa a buen ritmo la cosecha del cultivo. Los rendimientos van mejorando sustancialmente, en este momento alcanzan los 35 qq/ha.

En la delegación Quimilí la mayor parte de los lotes se encuentra en llenado y maduración. Preocupa la falta de sol que demora el proceso de maduración con posibles mermas desde el punto cuantitativo y cualitativo.

##### NOA

En la delegación Salta continúa la cosecha de algodón en aquellos lotes con riego que se van entregando primero. Estos cuadros más adelantados, a pesar de contar con agua suplementaria, no son de los que se esperan los mejores resultados. A pesar de eso, los rendimientos informados rondan los 29 qq/ha.

#### ARROZ

##### Entre Ríos

En la delegación Rosario del Tala se vieron disminuidos las horas y días de trillas. El avance de cosecha se posiciona alrededor del 35% para la variedad Largo fino y en un 14% para la variedad Largo ancho. En cuanto a los rendimientos obtenidos, por el momento, se ubican por encima de los rindes esperados para el fin de cosecha y se estiman 77 qq/ha en Largo fino y 57 qq/ha para la variedad Largo ancho.

##### Santa Fe

En la delegación Avellaneda continúa la cosecha de los primeros lotes en la zona este, los rendimientos son buenos. En la zona oeste, recién está iniciando la cosecha ya que se halla más retrasada.

## GIRASOL

### Buenos Aires

Se da por finalizada la cosecha en ámbitos de la delegación Bahía Blanca.

En Bolívar, el avance de la cosecha se encuentra en un 95%. Los rindes obtenidos se ubican en los 20 qq/ha.

Prácticamente finalizada la cosecha en la zona de la delegación General Madariaga, solo restan algunos lotes sembrados en forma tardía. Los rendimientos han sido muy buenos promediando 26 qq/ha.

En la zona de Salliqueló, en los partidos de Adolfo Alsina y Guaminí, se ha finalizado la cosecha de los lotes de siembra temprana, con rendimientos que promedian los 20/21 qq/ha, en tanto que aquellos de siembra tardía solo restan algunos pocos lotes que representan el 5%. Para los partidos de Pellegrini, Salliqueló y Tres Lomas, la cosecha de lotes de siembra temprana se encuentra próxima a finalizar, con rendimientos que promedian los 23/24 qq/ha. Los restantes de siembra posterior atraviesan la etapa de madurez.

En Tandil, si bien restan pocos lotes por cosechar, se puede dar por finalizada la cosecha con un promedio general de rendimientos cercano a los 24 qq/ha.

En ámbitos de la delegación Tres Arroyos, las labores de cosecha, se vieron detenidas por causa de las abundantes precipitaciones registradas durante la semana. No obstante, el avance en la cosecha es importante, y se estima finalizar durante los próximos días.

### Córdoba

En Laboulaye, finalizó la cosecha en los dos departamentos. Los rindes por hectárea promediaron los 21 qq.

### La Pampa

En General Pico, se han registrado precipitaciones generalizadas en la región, con milimetrajés que promediaron los 50 mm, es por ello que las labores de cosecha se encuentran prácticamente interrumpidas.

En la zona de la delegación Santa Rosa, las precipitaciones en los departamentos donde se está cosechando este cultivo hicieron que se retrase un poco la cosecha, igualmente ya está bastante avanzada su recolección, con un avance del 85%, estimando se finalice para la semana que viene. Los rindes varían entre 17 a 30 qq/ha, con buen contenido de materia grasa. Las muestras recolectadas de informantes calificados y analizadas en la delegación, arrojaron valores mínimos de 43.5 % materia grasa (muestras no fertilizadas y CL) y máximos de 55.9% (muestras fertilizadas antes de la siembra y a la siembra, CL también). Todas dieron factor de bonificación con máximos de 123,00. Las muestras son de los departamentos Capital y Catrিলó.

### San Luis

Finalizada la cosecha de la oleaginosa en la provincia.

## MAIZ

### Buenos Aires

En general, la cosecha de este cereal se encuentra un poco estancada por la prioridad que se le da a la de soja de primera. Asimismo, en esta semana, las abundantes lluvias ocurridas entre el viernes 9 y el domingo 10 en amplias áreas de la provincia impidieron continuar con la trilla tanto por el alto contenido de humedad de los granos como por la falta de piso e intransitabilidad de los caminos.

En el área norte se observan buenos lotes de maíces tardíos y de segunda, estimándose rindes superiores a los 80 qq/ha.

En la zona de la delegación Lincoln el rinde promedio al inicio de la cosecha alcanza los 98 qq/ha con máximos de 140 qq/ha y mínimos de 65 qq/ha.

En el sudeste provincial el cultivo evoluciona favorablemente y con estas lluvias seguramente hasta mayo no habrá ningún lote cosechable. La perspectiva es buena en especial en los maíces sembrados más tardíamente y en los de segunda.

### Córdoba

En la delegación Laboulaye avanzó la cosecha de los maíces tempranos con rendimientos algo inferiores a los estimados inicialmente. Los tardíos y de segunda continúan con un buen llenado de granos favorecidos por la disponibilidad de agua en el suelo. Es probable que los rindes puedan superar a los obtenidos en los tempranos. Se espera que la cosecha comience la semana próxima.

En el área de la delegación Marcos Juárez, las fuertes y abundantes lluvias registradas, que oscilaron entre los 90 y 300 mm, detuvieron la cosecha el fin de semana hasta la fecha. Los rindes obtenidos hasta el momento son variados pero buenos, por arriba de lo esperado. Hay zonas afectadas por algún siniestro con rindes de 40- 55 qq/ha, zonas más marginales o de suelos mixtos y con lluvias escasas donde los rindes están en 70-80 qq/ha y las zonas más agrícolas donde los promedios son de 90 - 100 qq/ha con picos de 130 – 140 qq/ha en donde hay un poco de napa. En los próximos días seguramente comenzara a reanudarse la cosecha, aunque a medida que se pueda cosechar soja se relega el maíz. La humedad en el perfil para los lotes de segunda y tardíos es adecuada a excesiva luego de estas lluvias.

Los maíces de primera localizados en la delegación San Francisco se encuentran en general en madurez de cosecha. De todas maneras, la trilla se realiza a un bajo ritmo dado que la disminución de humedad del grano es lenta por las condiciones de alta humedad ambiente. Los rendimientos promedio se encuentran entre los 90 y 110 qq/ha. Los lotes de segunda o fecha tardía están mayormente en grano pastoso.

Durante la última semana se han producido lluvias generalizadas en el ámbito de la delegación Villa María. En el departamento General San Martín se dieron los registros más altos, alrededor de los 80 mm entre los dos días de lluvias. En los otros departamentos las lluvias fueron entre 15 y 50 mm. El cultivo de maíz se encuentra en muy buen estado general, en plena etapa de maduración. Los lotes sembrados temprano se han comenzado a cosechar.

### Chaco

El cultivo de maíz en el ámbito de la delegación Roque Sáenz Peña se desarrolla en etapas vegetativas a grano lechoso. Su estado es regular a bueno y las lluvias registradas traen algo de alivio a las parcelas.



## Entre Ríos

En la delegación Paraná se completó la cosecha del maíz de primera. Los rendimientos que se obtuvieron fueron dispares, ya que durante el ciclo varios sectores fueron afectados en su potencial de rendimiento, principalmente debido a la falta de humedad mientras atravesaban el período crítico. Esta situación se vio reflejada en los resultados obtenidos que van desde los 20 a los 85 qq/ha, con un promedio final que oscila los 62 qq/ha. Los maíces tardíos y de segunda, que al momento se encuentran entre grano lechoso y pastoso, no han recibido en su mayoría el aporte de agua necesario y oportuno. Y aunque la situación se ha revertido gracias a las últimas lluvias los resultados finales estarán lejos de lo deseado.

En la delegación Rosario del Tala todavía quedan por ser recolectados algunos lotes aislados del maíz temprano, encontrándose el avance de su cosecha alrededor del 97%, sobre una intención de unas 281.000 ha, con rendimiento promedios que por el momento se posicionan alrededor de los 45,50 qq/ha, con posibilidades de poder incrementarse en unos dos quintales más al final de su cosecha. En lo que respecta a los lotes de segunda y tardíos, las lluvias registradas en esta semana llegaron un poco tarde. Las mismas fueron muy abundantes provocando excesos hídricos y en algunos lotes, en los bajos, podría producirse mortandad de plantas por anegamiento y asfixia de raíces.

## La Pampa

En la delegación General Pico, durante la semana se registraron lluvias los días 8,9 y 10. Estas precipitaciones fueron generalizadas con un valor promedio total de 50 mm y registros máximos que superaron los 130 mm. La humedad de los suelos se califica como excesiva para los lotes tempranos que transcurren la etapa de madurez comercial. Los trabajos de cosecha de estos lotes se encuentran interrumpidos. Con respecto a los lotes tardíos, la mayor parte transitan la etapa fenológica de grano pastoso y se estima que el 20% de estos lotes ya ingresaron a la etapa de madurez comercial. Se estima que el avance de los trabajos de cosecha de lotes tempranos y lotes aislados de tardíos no superaría el 10% de la superficie sembrada para grano. En idéntica fecha de la campaña anterior el avance de estos trabajos era del 9%.

En la delegación Santa Rosa, las precipitaciones registradas durante la semana fueron generalizadas para todos los departamentos con promedios de 45 mm a 85 mm. La humedad del suelo se encuentra en niveles adecuados. Los maíces de primera sembrados temprano se encuentran en R6 con 17% de humedad promedio en regular a buen estado y los maíces de primera sembrados tardíos, se encuentran en R5 con 30 a 32% de humedad, entre regular a buen estado, sin plagas ni enfermedades que lo afecten. Los de segunda se encuentran muy atrasados (R3/R4) y es muy probable que no concluyan su ciclo si se registrara alguna helada en el mes de abril.

## Santa Fe

En la delegación Avellaneda, completada la cosecha de los lotes del maíz temprano, quedan en pie los maíces tardíos o de segunda cuya evolución es buena. La mayoría se encuentra en floración y llenado de grano, con zonas que se hallan sufridas por falta de humedad adecuada a lo largo del ciclo sirviendo de paliativo las precipitaciones de esta semana, en los sectores favorecidos, y en los cultivos aún receptivos, ya que para muchos es tarde.

En el área de la delegación Rafaela se produjeron intensas precipitaciones con acumulados de entre 60 mm y 150 mm. El maíz de primera o temprano, se cosechó sólo dos días, encontrándose en las etapas finales, con rendimientos por debajo de la media para cada departamento. Vale mencionar que en la región sur los rendimientos estuvieron cercanos al promedio histórico por haber

recibido precipitaciones en momentos críticos del cultivo, además de influir la historia de cada lote junto con la tecnología aplicada obteniéndose, en algunos lotes puntuales, rindes de hasta 112 qq/ha. El maíz de segunda y/o tardío presenta buena sanidad, con ataques puntuales de importancia de Spodoptera. En general se observa buena estructura de plantas, en llenado de granos con excesos hídricos en el perfil edáfico.

En la delegación Cañada de Gómez avanzó la cosecha de este cultivo con algunos problemas de piso por las precipitaciones caídas días atrás. Los lotes de maíz de segunda o tardío, se encuentran finalizando el llenado de grano con excelentes condiciones.

En la delegación Casilda se espera retomar la actividad de cosecha con posterioridad a las precipitaciones del 9 y 10 de abril. Hasta dicha interrupción los valores de recolección sostenían un ritmo creciente en dirección este hacia el sudoeste del departamento Caseros, zona en la que se obtenían promedios de rendimiento de 100 a 110 qq/ha. La media va disminuyendo hacia los campos de Rosario y Constitución cercanos al río Paraná, con marcas de entre 60 a 70 qq/ha. En lo referente a maíces de segunda, continúan buscando el estado de madurez comercial, aunque con las habituales condiciones climáticas de la época, se estima un comienzo de cosecha dentro de un período no inferior a 45 días.

En el área de la delegación Venado Tuerto se retomó la cosecha luego de la mejora de los suelos por las lluvias. Los rendimientos siguen buenos según la zona. El promedio de los maíces de primera se ubica en los 103 qq/ha. Los tardíos y los de segunda se encuentran en grano pastoso llegando en algunos casos a madurez fisiológica.

### Santiago del Estero

En la delegación Santiago del Estero se registraron algunas lloviznas de escasos milímetros. Los lotes de maíz se encuentran en muy buen estado favorecidos por las últimas lluvias y empezando a madurar.

En la delegación Quimilí ocurrieron lluvias las cuales fueron más importantes en el centro-norte de la región con milimetrajes de 20 a 40 mm. En el resto también llovió, pero los milimetrajes variaron entre 5-10 mm. Predominaron los días nublados y alta humedad, lo que demora el inicio de la cosecha. La condición del cultivo es muy buena, salvo en el norte de Moreno y Alberdi por la sequía sufrida a fines de febrero. La mayor parte de los lotes se encuentran en llenado de granos. Se esperan buenos rindes en general.

### NOA

En las provincias de Salta y Jujuy los primeros días del período se presentaron con temperaturas entre moderadas y cálidas. Durante el fin de semana, con la entrada de un frente frío bajó la temperatura y se produjeron algunas precipitaciones de bajo milimetraje. Gran parte del maíz se encuentra en llenado grano, aunque aún se pueden ver lotes más demorados en floración. La condición general del cultivo continúa sosteniéndose entre buena a muy buena favorecido por las lluvias permanentes que aportan humedad al perfil.

En Tucumán se dieron sólo leves lloviznas, casi sin registros. En los suelos agrícolas, los contenidos de humedad son regulares a adecuados. En algunos lotes elevados o arenosos hay algo de escasez de humedad, pero los cultivos siguen avanzando, presentando buenas condiciones de crecimiento y desarrollo. Los maíces se encuentran entre las etapas de llenado y maduración. Los productores siguen realizando labores de control de insectos en aquellos lotes que los necesitan, como así también la aplicación de fungicidas y herbicidas según el caso.



## **MANI**

### **Córdoba**

En la delegación Laboulaye, el cultivo se encuentra en estado general de bueno a excelente. La mayoría de la superficie presenta las cajas completas y, de a poco, avanza el arrancado de plantas, especialmente en aquellos lotes que presentan daños por enfermedades. En el caso de la delegación Villa María, si bien el arrancado ha iniciado, no es una situación generalizada. Mientras que, como consecuencia de las fuertes precipitaciones acompañadas de granizo, el cultivo se vio afectado en la delegación Río Cuarto y complica el arrancado.

### **NOA**

El cultivo avanza en su fase de maduración en la delegación Jujuy, con muy buenas características generales. Se espera que vayan disminuyendo las precipitaciones, para permitir el descenso de humedad de los cultivos e iniciar la cosecha en las siguientes semanas. Al mismo tiempo, en la delegación Salta, se observan lotes del cultivo en madurez comercial y se espera poder comenzar su recolección en los próximos días. La condición general y actual de este cultivo es buena.

## **POROTO**

### **Santiago del Estero**

En la delegación Santiago del Estero el cultivo presenta un muy buen estado, favorecido por las recientes precipitaciones. Se encuentra comenzado la etapa de madurez.

### **NOA**

En la delegación Jujuy los cultivos de porotos están en plena floración y próximos a formar las primeras chauchas, muy favorecidos por la frecuencia de precipitaciones de este año.

En la delegación Salta, se reportaron los primeros lotes cosechados con poroto mung. Este cultivo se caracteriza por su corto ciclo y, en consecuencia, se suele levantar más temprano que el resto de los porotos, que aún se encuentran mayormente en floración y llenado, con algunos cuadros tardíos todavía en crecimiento.

En la delegación Tucumán el cultivo ha alcanzado la etapa de floración.

## **SOJA**

### **Buenos Aires**

Ha comenzado la cosecha en la zona de la delegación Bolívar. Los primeros lotes arrojan rendimientos de 20 qq/ha, explicados por la ausencia de humedad durante la etapa de floración. En tanto que las sojas de segunda, presentan muy buen estado general luego de las últimas precipitaciones.

En General Madariaga, los lotes de primera ocupación se encuentran entre el final del llenado y madurez fisiológica. Se prevé que comience la cosecha en el corto plazo y se estiman buenos rendimientos. Los lotes de segunda ocupación transitando el pleno llenado de granos sin inconvenientes y con buen estado general.



En la zona de Lincoln, continúa avanzando la cosecha de la soja de primera, con porcentaje cosechado del 31%. Los rindes promedian los 32,4 qq/ha. Las sojas de segunda se encuentran en etapa de madurez.

En áreas de la delegación Pehuajó, las labores de cosecha avanzaron poco, debido a las abundantes precipitaciones registradas en la región. No hay actividades todavía por falta de piso, calles rurales intransitables y humedad en los cultivos.

En Pergamino, avanza la cosecha de soja de primera. En tanto que las sojas de segunda, no presentan buen aspecto, ya que fueron las más afectadas por la escasez hídrica. Los excepcionales, fueron aquellos sembrados sobre rastrojo de avena o arveja, no obstante se estiman bajos rindes, que podrían promediar los 20 qq/ha.

En la zona de Salliqueló, en los partidos de Adolfo Alsina y Guaminí, se ha iniciado la cosecha, pero a la fecha la misma se encuentra detenida por exceso de humedad. Las sojas de segunda, atraviesan la etapa de llenado, por lo que debido a las últimas precipitaciones permiten estimar buenos rindes.

En Tandil, se han realizado pruebas de cosecha en lotes muy tempranos con resultados entre 22 y 28 qq/ha, pero no se puede hablar aún del inicio de cosecha que seguramente será luego de que se restablezca el piso para las máquinas y los cultivos disminuyan la humedad. Esto seguramente se consolidará la semana próxima.

En ámbitos de la delegación Veinticinco de Mayo, ya iniciada la cosecha de soja durante la semana pasada, si bien es un avance incipiente, se observan rendimientos dispares que en promedio resultan algunos kilos por debajo de lo esperado.

### Córdoba

En Laboulaye, el 100% de la superficie se encuentra en fase R8 y con buen estado general. Comenzó la trilla con rendimientos entre 29 qq/ha y 31 qq/ha, variando según la zona y el lote. La soja de siembra tardía y de segunda, se encuentra en R7 y avanzando en la etapa de llenado.

En la delegación Marcos Juárez, el cultivo de soja de primera se encuentra en etapa R8 y con un avance de cosecha de un 45% aproximadamente promedio, pero con localidades (del área central) donde ya hay un 60% recolectado. Los rindes son muy variados, en el departamento Marcos Juárez, (zona de Ms. Juárez, Inrville, Corral de Bustos, Monte Buey), hay muy buenos rindes incluso más al sur también, con promedios de 40 qq/ha. En la zona del departamento Unión y resto del departamento Marcos Juárez, los promedios están en 36/ 38 qq/ha, el avance se estima en un 22%. En general se puede hablar de promedios 37/39 qq/ha. Se estima que podría haber pérdidas a causa de las copiosas precipitaciones, pero que aún no se han evaluado. Las sojas de segunda se encuentran atravesando R7/R8.

En la zona de Río Cuarto, las últimas precipitaciones fueron acompañadas con caída de granizo, ocasionando pérdidas totales de algunos lotes.

En la delegación San Francisco, la cosecha avanza a ritmo ralentizado a causa de las condiciones ambientales. Se estima que en las próximas semanas mejoren los días y la entrega de lotes aumenten la velocidad de recolección. Se están cosechando con rendimientos entre 35 y 45 qq/ha. El cultivo de segunda se encuentra finalizando la etapa de llenado.

En Villa María, la mayoría de los lotes de soja de primera se encuentran en etapa de madurez de cosecha, con un avance de trilla muy importante, si bien por las últimas lluvias se frenó durante

unos días, esta actividad ya se ha retomado. La soja de segunda o la soja sembrada tarde están en muy buen estado general, la mayoría de los lotes se encuentran en etapa de maduración.

### Chaco

El cultivo de soja en el ámbito de la delegación Roque Sáenz Peña, está iniciando la cosecha a medida que las condiciones climáticas y de piso lo permiten. Estos primeros lotes son los más afectados por la extrema sequía que se presentó en el verano y los rindes lo están expresando con valores de que rondan los 15 qq/ha, y parcelas que directamente se han perdido o no se van a cosechar por no llegar a cubrir el gasto con los rendimientos. Mientras que los más atrasados que se desarrollan en etapas de formación de granos tendrán la posibilidad de tener un mejor llenado y un rendimiento algo mayor.

### Entre Ríos

En la zona de Paraná, se demora el comienzo pleno de la cosecha luego de las torrenciales lluvias del fin de semana. Los primeros lotes que se llegaron a recolectar tuvieron resultados regulares en rendimiento. Atravesando últimas etapas fenológicas, la condición general va de muy buena a buena, esta última en mayor medida, con un porcentaje menor en estado regular. Durante varios momentos del ciclo del cultivo la oferta hídrica fue insuficiente, situación que repercutirá en menor promedio final de rendimiento. Para el caso de la soja de segunda el escenario climático con marcada deficiencia en la oferta de humedad de los suelos, afecto en mayor medida el desarrollo del cultivo, generando una condición de los lotes que se puede caracterizar como regular.

En la zona de Rosario del Tala, en la semana, se vieron disminuidos los días y horas de trilla; encontrándose el avance de cosecha de soja de primera en alrededor del 8% con algunos lotes de segunda de grupos cortos ya cosechados siendo estos muy pocos representativos, ya que no llegan al 1%; los productores reanudarían con su trilla a medida que las condiciones de piso se lo permitan, además en algunos lugares van a tener inconvenientes con el retiro de la producción a lugares firmes, por lo que tendrán que recurrir al embolsado. En cuanto a la proyección de la producción, los rendimientos promedios que se manejan estarían unos 25 % a 30 % por debajo con respecto a la campaña anterior; por el momento las áreas que se tuvieron que destinar obligados a forraje o dadas como perdidos, serían unas 1.800 ha de soja de primera y unas 15.500 ha de soja de segunda.

### La Pampa

En la zona de la delegación General Pico, se registraron lluvias los días 8, 9 y 10. Estas precipitaciones fueron generalizadas con un valor promedio total de 50 mm y con registros máximos que superaron los 130 mm. En este contexto, la humedad de los suelos se califica como excesiva para los lotes tempranos que transcurren la etapa de madurez comercial. Los trabajos de cosecha de estos lotes se encuentran interrumpidos. Con respecto a los lotes tardíos, la mayor parte de estos transitan la etapa fenológica de grano pastoso y se estima que el 20% de estos lotes ya ingresaron a la etapa de madurez comercial. Se estima que el avance los trabajos de cosecha de lotes tempranos y lotes aislados de tardíos no superarían el 10% de la superficie sembrada para grano. En idéntica fecha de la campaña anterior el avance de estos trabajos fue de 95%.

En la delegación Santa Rosa, Las precipitaciones en los departamentos donde se desarrolla este cultivo (Atreucó, Capital, Catrilló, Toay y Utracán) fueron muy bienvenidas, con promedios que fueron desde los 50 mm a 85 mm, la humedad del suelo es adecuada. Las sojas de primera se encuentran terminando el llenado y ya algunas empezaron a entregarse en R7, y las de segunda se encuentran llenado de vainas R5/pasando a R6. Las temperaturas también acompañan al buen desarrollo de este cultivo con registros bien otoñales Máximas de 27°C y Mínimas de 7°C, sin registros

de heladas. Se espera no se registren heladas tempranas para que lleguen a destino final, sobre todo las Sojas de segunda. Para todos los casos se observan controles de plagas como chinches, isoca y arañuelas.

### San Luis

En algunos sectores comenzó la cosecha de soja, son los lotes que sufrieron la falta de precipitaciones por ende los rendimientos están por debajo del promedio provincial.

### Santa Fe

En la zona de Avellaneda, avanza la cosecha de soja de primera con muy buenos rendimientos. Las de segunda, se hallan finalizando etapas vegetativas e inicio de las reproductivas en las más adelantadas.

Las sojas de primera emplazadas en la zona de la delegación Cañada de Gómez, se encuentran en su totalidad en madurez comercial, detenida la cosecha debido a la ocurrencia de precipitaciones. Respecto de la soja de segunda, se ha iniciado la cosecha de los lotes más adelantados, con rendimientos muy dispares que copian las precipitaciones recibidas. Los rendimientos rondan los 25 qq/ha de promedio.

En Casilda, se retoma la actividad de trilla de soja de primera después de las copiosas lluvias de fines de la semana pasada. En el departamento Caseros se registran los mejores promedios de rendimiento con lotes de alta producción en 40 a 45 qq/ha, y mínimos de 28 qq/ha. La contracara se observa en el departamento Rosario dónde la cosecha es magra a causa de la sequía en varios distritos, en los que se refieren marcas de 20 a 25 qq/ha. Respecto de la calidad de la producción, los cuadros iniciales remitieron semillas de poco peso y tamaño con importante presencia de granos verdes. Los últimos lotes colectados ya mejoraban esa condición inicial, con una calidad de recibo dentro de los cánones habituales. Las sojas de segunda, se comenzarán a cosechar en breve los primeros lotes, provenientes de antecesor legumbre, sobre los que se estima un promedio de rindes de 22 a 25 quintales por hectárea. Difícilmente haya sorpresas favorables en este cultivo ya que la sequía influyó de manera masiva y las lluvias fueron demasiado tardías para revertir la situación en la mayor parte del área implantada.

En Rafaela, la cosecha de soja de primera se detuvo como consecuencia de las precipitaciones. En la región centro-sur con buenos rendimientos que en promedio estarían en los 35 qq/ha, se destacaron algunos lotes con rendimientos de 50 qq/ha, en el resto del área de influencia se realizaron cosecha de lotes puntuales con rindes cercanos al promedio histórico. La soja de segunda se observa buen desarrollo y buen estado sanitario, en llenado de granos y excesos hídricos en el perfil edáfico.

En la zona de Venado Tuerto, se retomaron las tareas de cosecha de soja de primera con la mejora en la situación climática. Las sojas de segunda, se encuentran en su mayoría en R7 y en R6 los más atrasados. Las estimaciones de éstos no son muy alentadoras, ya que se observan cultivos muy buenos, buenos, regulares y malos.

### Santiago del Estero

Las últimas precipitaciones registradas a nivel generalizado en la provincia, mejoran el estado del cultivo implantado.

En la delegación Quimilí, la soja de siembra temprana, se encuentra en etapa de madurez, a la espera de mejoras en las condiciones climáticas cuando se inicien las tareas de cosecha. Se esperan buenos rendimientos en general. En norte del departamento Moreno y Alberdi, que sufrieron

mucho la sequía hasta fines de febrero, se esperan resultados menores, aunque ahora haya cambiado la humedad de los suelos.

### NOA

En la provincia de Jujuy, el cultivo avanza en la etapa de madurez, con buen estado en general.

Comenzó la cosecha de los primeros lotes de soja en la provincia de Salta, la mayoría sembrados más temprano por contar con posibilidad de riego. Los rendimientos informados son más que satisfactorios, esto vinculado a que por lo general son cuadros que pueden ser provistos con agua suplementaria. La trilla de la oleaginosa se vio interrumpida por la alta humedad producto de las lluvias y lloviznas provocadas por la entrada de un frente frío desde el sur.

En la provincia de Tucumán comenzó la cosecha de algunos lotes ubicados al este y sur provincial, con buenos rendimientos.

### SORGO

#### Buenos Aires

Se espera comenzar con la cosecha del cultivo en el transcurso de esta semana en la delegación Bolívar.

#### Córdoba

En la delegación Laboulaye la mayor parte de la superficie se encuentra en grano pastoso al igual que en la delegación San Francisco donde se informan condiciones del cultivo entre buenas y muy buenas.

#### Entre Ríos

Se detuvo la cosecha del cultivo en la región perteneciente a la delegación Paraná luego de las lluvias del fin de semana. Hasta el momento se informa un avance del 30% de la superficie. El escenario de escasez hídrica en varios momentos del ciclo repercutió en el estado del cultivo, sin embargo, su condición actual puede considerarse como buena para la generalidad de la jurisdicción Paraná.

En la delegación Rosario del Tala, en la semana se cosecharon lotes hasta la tarde del jueves, inclusive ciertos lotes no considerados por el nivel de humedad de los granos. Se realizó un ajuste del área cosechada y el avance logrado resulta ser del 22 %. Se observan rendimientos muy dispares desde 55 qq/ha a 20 qq/ha, los más bajos afectados en primer lugar por la sequía e intensos ataques de pulgones amarillos, con panojas revolcadas por debilitamiento de la caña y granos más bien chico y de bajo peso hectolitrito, inclusive en lotes que se habían realizados controles, posiblemente tardes.

#### La Pampa

Esta semana las precipitaciones fueron generalizadas para todos los departamentos de la Delegación Santa Rosa con promedios de 45 a 85 mm, muy buenos promedios y muy bienvenidos para este cultivo. La humedad del suelo es adecuada. Las temperaturas también acompañan al buen desarrollo de este cultivo con registros bien otoñales máximas de 27°C y mínimas de 7°C, sin registros de heladas. La mayoría de los lotes se encuentran en llenado, en regular a buen estado y con control de mosquita y pulgón. Es probable que algunos se hielan.

## Santa Fe

En la delegación Avellaneda continúa la cosecha de los lotes temprano con rendimientos entre regulares y buenos. Paralelamente, se cosecha para grano húmedo y se pica para silo bolsa como reserva forrajera. Mientras que en la delegación Casilda ha comenzado la cosecha de los primeros lotes, estableciéndose un promedio de rindes cercano a los 70 qq/ha y adecuada calidad de producción. A medida que vaya finalizando la recolección de soja, se irá avanzando sobre la superficie de sorgo pendiente. En la delegación Rafaela, donde también se dio inicio a la cosecha, los rendimientos obtenidos vienen siendo dispares por el variado manejo dado a los ataques de pulgón de la caña de azúcar.

El cultivo, en la delegación Cañada de Gómez, presenta muy buenas condiciones. Los lotes se encuentran llegando a la fase final de llenado de grano, en el caso de los más retrasados, y los más adelantados aguardan la humedad de cosecha. Se están picando los lotes con destino a reserva forrajera.

## Santiago del Estero

Las recientes precipitaciones en la delegación Santiago del Estero favorecieron las condiciones del cultivo y permitieron el inicio de la etapa de madurez. Mientras que en la delegación Quimilí, la mayor parte de los lotes del cultivo permanecen en etapa final de llenado de granos y se mantienen las buenas expectativas de rendimiento.

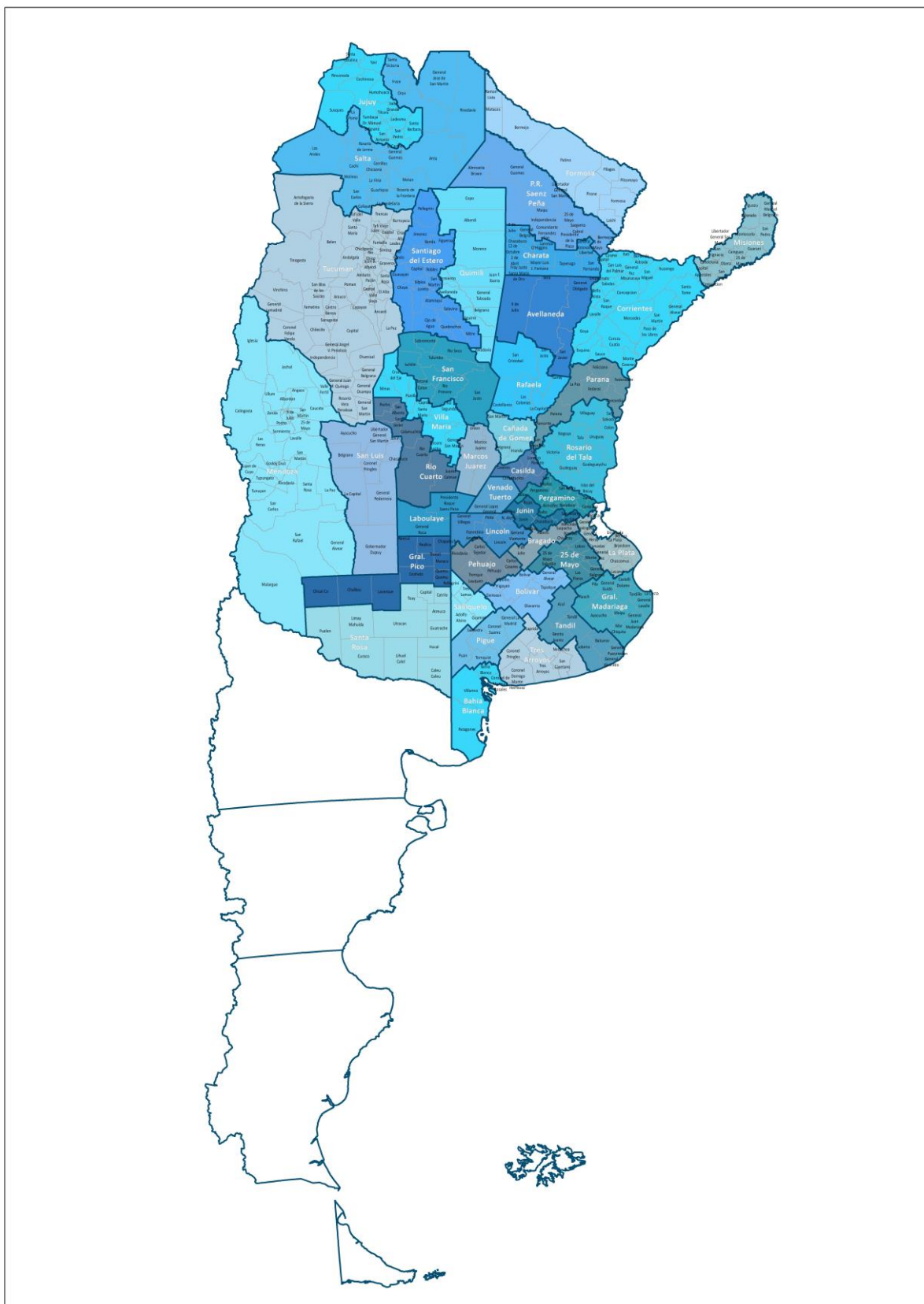
## NOA

En la delegación Jujuy el cultivo comenzó la maduración de sus granos, sobre todo los sembrados en forma temprana. Se espera que se vaya reduciendo la humedad para favorecer la pérdida de humedad del cultivo. Al mismo tiempo, en la delegación Salta el cultivo transita el pasaje de floración a llenado con condiciones generales buenas, favorecidos por la provisión de humedad en el suelo durante todo el ciclo de cultivo. Se esperan rendimientos por encima del promedio de la campaña pasada.





MAPA DE DELEGACIONES



## AVANCE DE LA COSECHA DE ALGODÓN

CAMPAÑA: 2020/2021 (\*)

DELEGACIÓN	ÁREA SEMBRADA Hectáreas	11/03	18/03	25/03	31/03	08/04	15/04	
		%	%	%	%	%	%	
Río Cuarto	600							
San Francisco	300							
Villa María	500							
<b>CÓRDOBA</b>	<b>1.400</b>							
<b>CORRIENTES</b>	<b>0</b>							
Charata	120.100	1	3	5	5	9	15	
Pcia. R. S. Peña	63.200		7	12	15	21	28	
<b>CHACO</b>	<b>183.300</b>	<b>1</b>	<b>4</b>	<b>7</b>	<b>8</b>	<b>13</b>	<b>19</b>	
<b>ENTRE RÍOS</b>	<b>100</b>							
<b>FORMOSA</b>	<b>6.500</b>							
<b>SALTA</b>	<b>8.408</b>					1	4	
<b>SAN LUIS</b>	<b>5.800</b>							
<b>SANTA FE</b>	<b>45.900</b>		2	4	8	13	19	
Quimilí	121.820							
Santiago del Estero	62.500	4	10	16	27	37	55	
<b>SANTIAGO DEL ESTERO</b>	<b>184.320</b>	<b>1</b>	<b>3</b>	<b>5</b>	<b>9</b>	<b>12</b>	<b>19</b>	
<b>TOTAL PAÍS</b>	<b>20/21</b> <b>19/20</b>	<b>435.728</b>	<b>1</b>	<b>3</b>	<b>6</b>	<b>8</b>	<b>12</b>	<b>18</b>
		444.410	2	4	13	18	26	33

(\*) Cifras Provisorias

## AVANCE DE LA COSECHA DE ARROZ

CAMPAÑA: 2020/2021 (\*)

DELEGACIÓN		ÁREA SEMBRADA	11/03	18/03	25/03	31/03	08/04	15/04
		<i>Hectáreas</i>	%	%	%	%	%	%
CORRIENTES	LA	3.700		50	60	79	85	90
	LF	87.800		70	80	90	95	100
Total CORRIENTES		91.500	0	69	79	90	95	99
CHACO	LA	0						
	LF	4.000	100	100	100	100	100	100
Total CHACO		4.000	100	100	100	100	100	100
Paraná	LA	2.100						
	LF	25.895	8	18	22	27	29	33
	Total	27.995	7	17	20	25	27	31
Rosario del Tala	LA	6.500					5	14
	LF	28.500	1	5	6	12	31	36
	Total	35.000	1	4	5	10	26	32
Total ENTRE RÍOS		62.995	4	10	12	17	26	31
FORMOSA	LA							
	LF	10.685	80	100	100	100	100	100
Total FORMOSA		10.685	80	100	100	100	100	100
Avellaneda	LA	1.200					10	20
	LF	15.000	10	40	45	50	55	60
	Total	16.200	9	37	42	46	52	57
Rafaela	LA	200					10	20
	LF	12.500	35	50	50	55	65	75
	Total	12.700	34	49	49	54	64	74
Total SANTA FE		28.900	20	42	45	50	57	65
TOTAL PAÍS	LA	13.700	0	14	16	21	25	33
	LF	184.380	11	51	57	64	71	76
TOTAL PAÍS	20/21	198.080	<b>10</b>	<b>49</b>	<b>54</b>	<b>61</b>	<b>68</b>	<b>73</b>
	19/20	185.300	23	37	44	62	71	76

(\*) Cifras Provisorias

**AVANCE DE LA COSECHA DE MAIZ**

CAMPAÑA: 2020/2021 (\*)

DELEGACIÓN	ÁREA SEMBRADA	11/03	18/03	25/03	31/03	08/04	15/04
	Hectáreas	%	%	%	%	%	%
Bahía Blanca	18.500						
Bolívar	160.000			6	6	8	10
Bragado	207.025			3	5	10	13
General Madariaga	123.600				1	1	1
Junín	165.500		3	13	21	47	50
La Plata	41.500			5	10	13	15
Lincoln	272.000		1	2	10	20	25
Pehuajó	417.839		4	8	10	17	23
Pergamino	174.400		8	18	33	43	51
Pigüé	108.000						
Salliqueló	160.000	1	5	10	21	30	42
Tandil	250.000						
Tres Arroyos	205.000						
25 de Mayo	181.500				3	3	8
<b>BUENOS AIRES</b>							
20/21	2.484.864	0	2	5	8	14	18
19/20	2.472.520	1	1	3	6	12	21
Laboulaye	423.443					1	3
Marcos Juárez	439.100		1	3	9	17	21
Río Cuarto	776.450				0		4
San Francisco	747.500				3	7	8
Villa María	513.300					4	13
<b>CÓRDOBA</b>							
20/21	2.899.793	0	0	0	2	5	9
19/20	2.924.573	2	3	10	16	25	28
Paraná	150.000	25	62	73	84	89	91
Rosario del Tala	325.000	35	70	81	85	88	90
<b>ENTRE RÍOS</b>							
20/21	475.000	32	67	78	85	88	90
19/20	488.300	46	71	86	92	93	93
General Pico	372.100			5	5	10	10
Santa Rosa	157.400						
<b>LA PAMPA</b>							
20/21	529.500	0	0	4	4	8	8
19/20	529.500	0	0	0	0	4	7
Avellaneda	101.000	23	28	30	31	31	31
Cañada de Gómez	244.700		42	64	64	66	70
Casilda	156.500			3	9	41	60
Rafaela	363.000	48	69	69	71	76	77
Venado Tuerto	237.000	1	8	18	35	50	55
<b>SANTA FE</b>							
20/21	1.102.200	14	32	40	46	57	62
19/20	1.120.960	35	50	61	66	70	71
CATAMARCA	16.200						
CORRIENTES	11.000	80	80	90	90	99	100
CHACO (Charata)	105.700		1	1	1	1	1
CHACO (Pcia. R. S. Peña)	159.600						
FORMOSA	38.000						
JUJUY	5.172						
MISIONES	31.150						
SALTA	300.690						
SAN LUIS	422.100						
STGO. ESTERO	176.000						
STGO. ESTERO (Quimilí)	615.000						
TUCUMÁN	87.200						
<b>TOTAL PAÍS</b>							
20/21	<b>9.459.169</b>	<b>3</b>	<b>8</b>	<b>10</b>	<b>13</b>	<b>17</b>	<b>19</b>
19/20	9.504.473	8	11	16	20	24	28

(\*) Cifras Provisorias

## AVANCE DE LA COSECHA DE GIRASOL

CAMPAÑA: 2020/2021 (\*)

DELEGACIÓN	ÁREA SEMBRADA	11/03	18/03	25/03	31/03	08/04	15/04
	Hectáreas	%	%	%	%	%	%
Bahía Blanca	3.500	19	48	73	84	90	100
Bolívar	60.000	15	36	70	75	75	95
Bragado	2.700	80	100	100	100	100	100
General Madariaga	66.900	10	55	69	78	85	96
Junín	2.300		42	96	100	100	100
La Plata	8.500	20	45	69	80	100	100
Lincoln	11.000	47	80	91	99	100	100
Pehuajó	71.846		54	82	87	100	100
Pergamino	1.400		53	76	100	100	100
Pigüé	62.000	3	50	70	70	100	100
Salliqueló	121.000	5	12	29	44	59	79
Tandil	233.000	18	45	71	75	88	94
Tres Arroyos	200.000		46	66	72	84	88
25 de Mayo	18.200	36	59	86	97	100	100
<b>BUENOS AIRES</b> 20/21	862.346	9	43	65	72	84	92
19/20	851.910	14	29	54	68	90	97
Laboulaye	20.200	12	40	50	60	77	100
Marcos Juárez	8.300	7	23	50	83	100	100
Río Cuarto	2.000				70	100	100
San Francisco	8.130	80	95	100	100	100	100
Villa María	100						42
<b>CÓRDOBA</b> 20/21	38.730	29	46	58	74	88	99,8
19/20	35.131	74	83	96	100	100	100
Paraná	3.800	100	100	100	100	100	100
Rosario del Tala	2.150	100	100	100	100	100	100
<b>ENTRE RÍOS</b> 20/21	5.950	100	100	100	100	100	100
19/20	2.950	100	100	100	100	100	100
General Pico	53.100	27	68	74	77	91	97
Santa Rosa	62.500	10	30	50	50	70	87
<b>LA PAMPA</b> 20/21	115.600	18	47	61	62	80	92
19/20	131.750	24	36	64	86	96	98
Avellaneda	134.600	100	100	100	100	100	100
Cañada de Gómez	8.000	100	100	100	100	100	100
Casilda	0						
Rafaela	90.000	100	100	100	100	100	100
Venado Tuerto	280	80	100	100	100	100	100
<b>SANTA FE</b> 20/21	232.880	100	100	100,00	100	100	100
19/20	210.800	100	100	100	100	100	100
CATAMARCA	0						
CORRIENTES	0						
CHACO (Charata)	56.500	100	100	100	100	100	100
CHACO (Pcia. R. S. Peña)	42.097	100	100	100	100	100	100
FORMOSA	0						
JUJUY	0						
MISIONES	0						
SALTA	425						20
SAN LUIS	24.050	23	43	61	75	91	100
STGO. ESTERO	900	50	100	100	100	100	100
STGO. ESTERO (Quimilí)	37.240	100	100	100	100	100	100
TUCUMÁN	0						
<b>TOTAL PAÍS</b> 20/21	<b>1.416.718</b>	<b>35</b>	<b>58</b>	<b>74</b>	<b>79</b>	<b>88</b>	<b>94</b>
19/20	1.567.062	47	56	72	82	94	98

(\*) Cifras Provisorias

**AVANCE DE LA COSECHA DE SOJA**  
CAMPAÑA 2020/2021 (\*)

DELEGACIÓN		ÁREA A SEMBRAR <i>Hectáreas</i>	11/03 %	18/03 %	25/03 %	31/03 %	08/04 %	15/04 %
Bolívar	1ª	280.000					10	10
	2ª	70.000						
Bragado	1ª	253.000						15
	2ª	182.800						
General Madariaga	1ª	54.600						
	2ª	41.200						
Junín	1ª	320.500			2	13	17	53
	2ª	199.500						
La Plata	1ª	46.000					4	6
	2ª	26.000						
Lincoln	1ª	474.000		1	2	4	17	31
	2ª	255.000						
Pehuajó	1ª	387.047			6	8	17	25
	2ª	203.995						
Pergamino	1ª	494.100		1	1	3	18	38
	2ª	237.550						1
Pigüé	1ª	124.000						
	2ª	37.000						
Salliqueló	1ª	166.000						2
	2ª	50.000						
Tandil	1ª	263.500						
	2ª	297.115						
Tres Arroyos	1ª	300.000						
	2ª	200.000						
25 de Mayo	1ª	250.000					4	8
	2ª	126.299						
<b>BUENOS AIRES</b>	<b>20/21</b>	<b>5.339.206</b>	0	0	1	2	6	13
	<b>19/20</b>	<b>5.165.483</b>	0	0	1	3	8	21
Laboulaye	1ª	554.763						1
	2ª	138.691						
Marcos Juárez	1ª	639.700				1	23	45
	2ª	267.600						
Río Cuarto	1ª	969.000					4	7
	2ª	125.300						
San Francisco	1ª	592.500		2	3	4	7	11
	2ª	375.000						
Villa María	1ª	700.900					21	31
	2ª	103.200						
<b>CÓRDOBA</b>	<b>20/21</b>	<b>4.466.654</b>	0	0	0	1	8	14
	<b>19/20</b>	<b>4.520.913</b>	1	1	9	15	28	49
Paraná	1ª	192.000				3	6	11
	2ª	185.620						
Rosario del Tala	1ª	450.000		0	1	1	5	8
	2ª	315.000						0
<b>ENTRE RÍOS</b>	<b>20/21</b>	<b>1.142.620</b>	0	0	0	1	3	5
	<b>19/20</b>	<b>1.164.550</b>	1	1	3	6	19	26

**AVANCE DE LA COSECHA DE SOJA**  
CAMPAÑA 2020/2021 (\*)

DELEGACIÓN		ÁREA A SEMBRAR	11/03	18/03	25/03	31/03	08/04	15/04
		Hectáreas	%	%	%	%	%	%
General Pico	1ª	332.000					7	7
	2ª	76.800						
Santa Rosa	1ª	88.900						
	2ª	7.000						
<b>LA PAMPA</b>	<b>20/21</b>	<b>504.700</b>	0	0	0	0	5	5
	19/20	506.700	0	0	0	0	1	11
Avellaneda	1ª	98.600					5	8
	2ª	104.000						
Cañada de Gómez	1ª	515.864			2	2	35	66
	2ª	320.624						6
Casilda	1ª	436.100				4	40	63
	2ª	199.600						
Rafaela	1ª	321.000					8	10
	2ª	417.500						
Venado Tuerto	1ª	405.000			5	15	40	65
	2ª	163.000						
<b>SANTA FE</b>	<b>20/21</b>	<b>2.981.288</b>	0	0	1	3	18	31
	19/20	3.007.360	2	3	13	24	28	59
<b>CATAMARCA</b>	1ª	19.200						2
	2ª	20.400						
<b>CORRIENTES</b>	1ª	4.490				50	100	100
	2ª	700						
<b>CHACO (Charata)</b>	1ª	290.050						5
	2ª	39.062						13
<b>CHACO (Pcia. R. S. Peña)</b>	1ª	220.300						5
	2ª	59.632						6
<b>FORMOSA</b>	1ª	2.800						
	2ª	3.200						
<b>JUJUY</b>	1ª	2.648						
	2ª	2.736						
<b>MISIONES</b>		3.750					1	3
<b>SALTA</b>	1ª	347.656						1
	2ª	42.753						1
<b>SAN LUIS</b>	1ª	238.700						2
	2ª	1.700						
<b>STGO. ESTERO</b>	1ª	107.000						
	2ª	92.200						
<b>STGO. ESTERO (Quimilí)</b>	1ª	563.500						
	2ª	308.250						
<b>TUCUMÁN</b>	1ª	93.750						2
	2ª	73.700						2
<b>TOTAL PAÍS</b>	<b>20/21</b>	<b>16.972.645</b>	<b>0</b>	<b>0</b>	<b>1</b>	<b>1</b>	<b>8</b>	<b>14</b>
	19/20	16.882.238	1	1	5	10	18	33

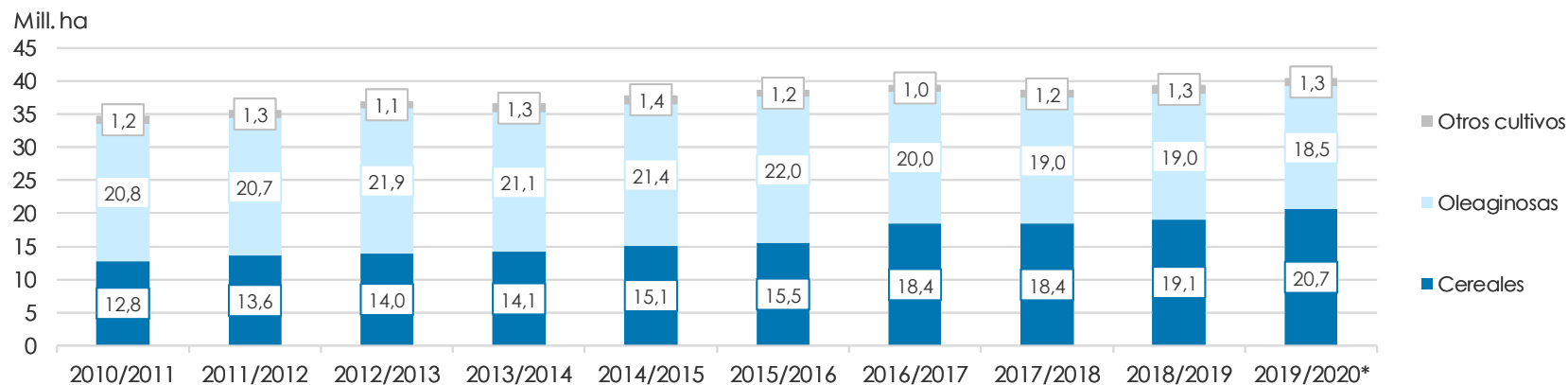
(\*) Cifras Provisorias

# ÁREA SEMBRADA DE GRANOS Y ALGODÓN DE LA REPÚBLICA ARGENTINA (en Ha)

CAMPAÑAS 2010/2011- 2019/2020 (\*)

CULTIVOS	2010/2011	2011/2012	2012/2013	2013/2014	2014/2015	2015/2016	2016/2017	2017/2018	2018/2019	2019/2020*
ALPISTE	17.000	14.000	14.000	28.000	26.000	19.000	32.000	15.000	27.000	15.000
ARROZ	258.000	237.000	233.000	243.000	239.000	215.000	206.000	202.000	195.000	185.000
AVENA	1.133.000	1.057.000	1.224.000	1.460.000	1.340.000	1.329.000	1.350.000	1.151.000	1.364.000	1.485.000
CEBADA	804.000	1.229.000	1.876.000	1.342.000	1.082.000	1.514.000	980.000	1.020.000	1.355.000	1.280.000
CENTENO	159.000	156.000	163.000	310.000	319.000	332.000	307.000	323.000	345.000	726.000
MAIZ	4.560.000	5.000.000	6.100.000	6.100.000	6.000.000	6.900.000	8.480.000	9.140.000	9.000.000	9.500.000
MIJO	37.000	42.000	41.300	16.000	11.000	13.000	6.940	6.380	8.000	11.000
SORGO GRANIFERO	1.233.000	1.266.000	1.158.000	997.000	840.000	843.000	728.000	640.000	530.000	520.000
TRIGO	4.580.000	4.630.000	3.160.000	3.650.000	5.260.000	4.380.000	6.360.000	5.930.000	6.290.000	6.950.000
<b>Subtotal Cereales</b>	<b>12.781.000</b>	<b>13.631.000</b>	<b>13.969.300</b>	<b>14.146.000</b>	<b>15.117.000</b>	<b>15.545.000</b>	<b>18.449.940</b>	<b>18.427.380</b>	<b>19.114.000</b>	<b>20.672.000</b>
CARTAMO	92.000	171.000	119.000	9.000	44.000	80.000	26.000	35.000	28.650	27.000
COLZA	13.000	30.000	93.000	72.000	56.000	37.000	25.000	18.300	18.700	16.600
GIRASOL	1.758.000	1.851.000	1.660.000	1.300.000	1.465.000	1.435.000	1.860.000	1.704.000	1.940.000	1.550.000
LINO	25.750	17.000	15.000	18.000	15.000	17.000	13.000	12.400	14.200	9.000
SOJA	18.885.000	18.670.000	20.000.000	19.700.000	19.790.000	20.479.000	18.057.000	17.260.000	17.000.000	16.900.000
<b>Subtotal Oleaginosas</b>	<b>20.773.750</b>	<b>20.739.000</b>	<b>21.887.000</b>	<b>21.099.000</b>	<b>21.370.000</b>	<b>22.048.000</b>	<b>19.981.000</b>	<b>19.029.700</b>	<b>19.001.550</b>	<b>18.502.600</b>
ALGODON	640.765	622.000	411.000	552.000	524.000	406.000	253.000	327.000	441.000	450.000
MANI	264.000	307.000	418.000	412.000	425.500	370.000	364.000	452.000	389.000	370.000
POROTO	273.000	338.000	277.000	352.000	438.000	377.000	424.000	418.000	421.000	490.000
<b>Subtotal Otros Cultivos</b>	<b>1.177.765</b>	<b>1.267.000</b>	<b>1.106.000</b>	<b>1.316.000</b>	<b>1.387.500</b>	<b>1.153.000</b>	<b>1.041.000</b>	<b>1.197.000</b>	<b>1.251.000</b>	<b>1.310.000</b>
<b>TOTAL</b>	<b>34.732.515</b>	<b>35.637.000</b>	<b>36.962.300</b>	<b>36.561.000</b>	<b>37.874.500</b>	<b>38.746.000</b>	<b>39.471.940</b>	<b>38.654.080</b>	<b>39.366.550</b>	<b>40.484.600</b>

(\*) Cifras Provisorias

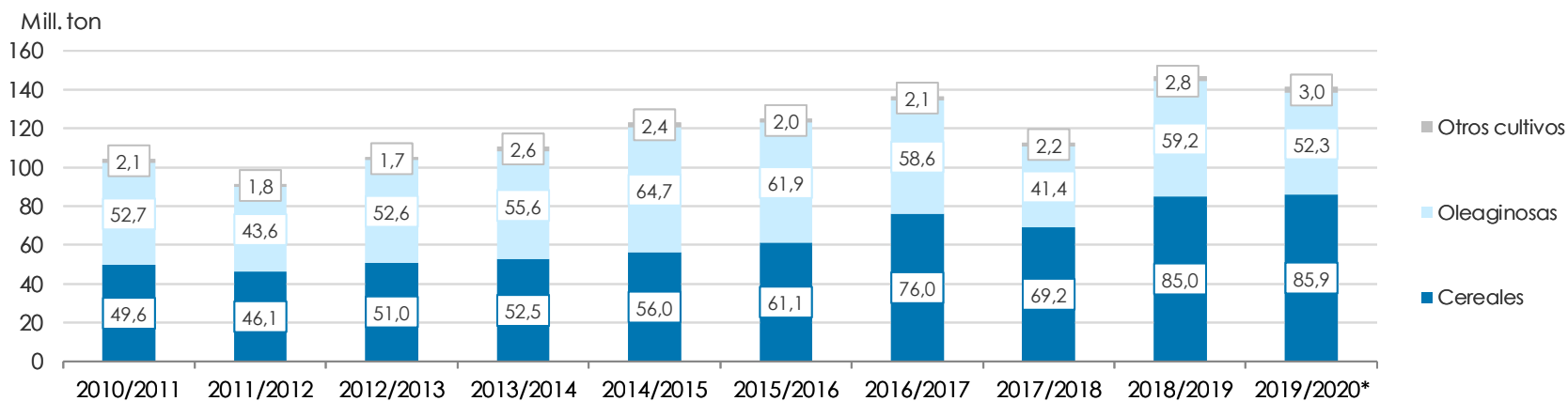




**VOLÚMENES DE PRODUCCIÓN DE GRANOS Y ALGODÓN** (en Ton)  
 CAMPAÑAS 2010/2011- 2019/2020 (\*)

CULTIVOS	2010/2011	2011/2012	2012/2013	2013/2014	2014/2015	2015/2016	2016/2017	2017/2018	2018/2019	2019/2020*
ALPISTE	27.000	23.000	18.000	53.000	32.000	29.000	44.000	22.000	41.000	20.500
ARROZ	1.748.000	1.568.000	1.560.000	1.580.000	1.560.000	1.400.000	1.330.000	1.368.000	1.190.000	1.220.000
AVENA	660.000	415.000	496.000	445.000	525.000	553.000	785.000	492.000	572.000	600.000
CEBADA	2.980.000	4.100.000	5.170.000	4.730.000	2.920.000	4.950.000	3.300.000	3.740.000	5.060.000	3.780.000
CENTENO	44.000	43.000	40.000	52.000	97.000	61.000	79.000	86.000	87.000	221.000
MAIZ	23.800.000	21.200.000	32.100.000	33.000.000	33.800.000	39.800.000	49.500.000	43.460.000	57.000.000	58.500.000
MIJO	8.000	17.400	11.200	3.000	4.640	6.870	5.330	2.250	4.000	5.400
SORGO GRANIFERO	4.460.000	4.250.000	3.600.000	3.470.000	3.100.000	3.030.000	2.530.000	1.560.000	1.600.000	1.850.000
TRIGO	15.900.000	14.500.000	8.000.000	9.200.000	13.930.000	11.300.000	18.390.000	18.500.000	19.460.000	19.770.000
Subtotal Cereales	49.627.000	46.116.400	50.995.200	52.533.000	55.968.640	61.129.870	75.963.330	69.230.250	85.014.000	85.966.900
CARTAMO	56.000	108.000	50.000	3.000	29.000	52.000	18.000	28.000	24.000	22.500
COLZA	23.000	51.000	128.000	112.000	105.000	67.000	50.000	35.000	40.000	32.500
GIRASOL	3.672.000	3.340.000	3.100.000	2.060.000	3.160.000	3.000.000	3.550.000	3.540.000	3.800.000	3.230.000
LINO	32.000	21.000	17.000	20.000	17.000	20.000	17.000	14.000	19.500	9.950
SOJA	48.900.000	40.100.000	49.300.000	53.400.000	61.400.000	58.800.000	55.000.000	37.790.000	55.300.000	49.000.000
Subtotal Oleaginosas	52.683.000	43.620.000	52.595.000	55.595.000	64.711.000	61.939.000	58.635.000	41.407.000	59.183.500	52.294.950
ALGODON	1.038.000	709.000	543.000	1.019.000	795.000	670.000	616.000	814.000	873.000	1.100.000
MANI	701.000	686.000	1.026.000	1.170.000	1.000.000	1.000.000	1.080.000	921.000	1.337.000	1.300.000
POROTO	333.000	361.000	95.700	430.000	600.000	370.000	414.000	473.000	579.000	630.000
Subtotal Otros Cultivos	2.072.000	1.756.000	1.664.700	2.619.000	2.395.000	2.040.000	2.110.000	2.208.000	2.789.000	3.030.000
<b>TOTAL</b>	<b>104.382.000</b>	<b>91.492.400</b>	<b>105.254.900</b>	<b>110.747.000</b>	<b>123.074.640</b>	<b>125.108.870</b>	<b>136.708.330</b>	<b>112.845.250</b>	<b>146.986.500</b>	<b>141.291.850</b>

(\*) Cifras Provisorias



**PRODUCCIÓN DE CULTIVOS EN LA REPÚBLICA ARGENTINA**  
CAMPAÑA 2019/2020 (\*)

CULTIVOS	ÁREA SEMBRADA	ÁREA NO COSECHADA	ÁREA COSECHADA	%	RENDIMIENTO	PRODUCCIÓN
	Miles ha (1)	Miles ha	Miles ha (2)		qq/ha (3)	Miles ton (2)*(3)/10
ALPISTE	15	0	15	100	14,0	21
ARROZ	185	0	185	100	65,9	1.220
AVENA	1.485	1.163	322	22	18,6	600
CEBADA	1.280	159	1.121	88	33,7	3.780
CENTENO	726	618	108	15	20,4	220
MAÍZ	9.500	1.800	7.700	81	76,0	58.500
MIJO	11	8	4	32	15,5	5
SORGO GRANIFERO	520	120	400	77	46,3	1.850
TRIGO	6.950	220	6.730	97	29,4	19.770
Subtotal Cereales	20.672	4.088	16.585	80	-	85.966
CÁRTAMO	27	0	27	100	8,5	23
COLZA	17	0	17	100	19,4	33
GIRASOL	1.550	20	1.530	99	21,1	3.230
LINO	9	0	9	100	11,1	10
SOJA	16.900	200	16.700	99	29,3	49.000
Subtotal Oleaginosas	18.503	220	18.283	99	-	52.296
ALGODÓN	450	30	420	93	26,2	1.100
MANÍ	370	1	369	99	35,2	1.300
POROTOS	490	2	488	99	12,9	630
<b>TOTAL PAÍS</b>	<b>40.485</b>	<b>4.341</b>	<b>36.145</b>	<b>89</b>	<b>-</b>	<b>141.292</b>

(\*) Cifras Provisorias

## HUMEDAD Y ESTADO DE LOS CULTIVOS

Desde el 08/04/2021 al 14/04/2021

PROVINCIA	DELEGACIÓN	GIRASOL								Humedad		
		Estadio Fenológico					Estado General					
		E	C	F	L	M	MB	B	R		M	
BUENOS AIRES	BAHÍA BLANCA	-	-	-	-	-	-	-	-	-	-	-
	BOLÍVAR	-	-	-	-	100	11	90	-	-	-	A
	BRAGADO	-	-	-	-	-	-	-	-	-	-	-
	GENERAL MADARIAGA	-	-	-	-	100	-	100	-	-	-	A
	JUNÍN	-	-	-	-	-	-	-	-	-	-	-
	LA PLATA	-	-	-	-	-	-	-	-	-	-	-
	LINCOLN	-	-	-	-	-	-	-	-	-	-	-
	PEHUAJÓ	-	-	-	-	-	-	-	-	-	-	-
	PERGAMINO	-	-	-	-	-	-	-	-	-	-	-
	PIGÜÉ	-	-	-	-	-	-	-	-	-	-	-
	SALLIQUELÓ	-	-	-	12	88	-	67	29	5	-	A
	TANDIL	-	-	-	-	100	-	72	28	-	-	A
	TRES ARROYOS	-	-	-	-	100	-	-	100	-	-	A
25 DE MAYO	-	-	-	-	-	-	-	-	-	-	-	
CÓRDOBA	LABOULAYE	-	-	-	-	-	-	-	-	-	-	-
	MARCOS JUÁREZ	-	-	-	-	-	-	-	-	-	-	-
	RÍO CUARTO	-	-	-	-	-	-	-	-	-	-	-
	SAN FRANCISCO	-	-	-	-	-	-	-	-	-	-	-
	VILLA MARÍA	-	-	-	-	100	-	100	-	-	-	A
ENTRE RÍOS	PARANÁ	-	-	-	-	-	-	-	-	-	-	-
	ROSARIO DEL TALA	-	-	-	-	-	-	-	-	-	-	-
LA PAMPA	GENERAL PICO	-	-	-	-	100	-	50	40	10	-	E
	SANTA ROSA	-	-	-	-	100	-	98	2	-	-	A/R
SANTA FE	AVELLANEDA	-	-	-	-	-	-	-	-	-	-	-
	CAÑADA de GÓMEZ	-	-	-	-	-	-	-	-	-	-	-
	CASILDA	-	-	-	-	-	-	-	-	-	-	-
	RAFAELA	-	-	-	-	-	-	-	-	-	-	-
	VENADO TUERTO	-	-	-	-	-	-	-	-	-	-	-
CATAMARCA	CATAMARCA	-	-	-	-	-	-	-	-	-	-	-
CORRIENTES	CORRIENTES	-	-	-	-	-	-	-	-	-	-	-
CHACO	CHARATA	-	-	-	-	-	-	-	-	-	-	-
	ROQUE SÁENZ PEÑA	-	-	-	-	-	-	-	-	-	-	-
FORMOSA	FORMOSA	-	-	-	-	-	-	-	-	-	-	-
JUJUY	JUJUY	-	-	-	-	-	-	-	-	-	-	-
MISIONES	POSADAS	-	-	-	-	-	-	-	-	-	-	-
SALTA	SALTA	-	-	-	60	40	-	100	-	-	-	A
SAN LUIS	SAN LUIS	-	-	-	-	-	-	-	-	-	-	-
SANTIAGO DEL ESTERO	SANTIAGO DEL ESTERO	-	-	-	-	-	-	-	-	-	-	-
	QUIMILÍ	-	-	-	-	-	-	-	-	-	-	-
TUCUMÁN	TUCUMÁN	-	-	-	-	-	-	-	-	-	-	-

Las cifras expresan porcentaje de la superficie del área sembrada.

Estado general: MB: Muy Bueno, B: Bueno, R: Regular, M: Malo.

Humedad: A: Adecuada, R: Regular, E: Exceso, I: Inundación, PS: Principio de Sequía, S: Sequía.

Estadio Fenológico: E: Emergencia; C: Crecimiento; F: Floración; L: Llenado; M: Madurez

(\*) La sumatoria puede ser inferior a 100, correspondiendo la diferencia a siembras aún sin emerger.

## HUMEDAD Y ESTADO DE LOS CULTIVOS

Desde el 08/04/2021 al 14/04/2021

PROVINCIA	DELEGACIÓN	MAIZ								Humedad	
		Estadio Fenológico					Estado General				
		E	C	F	L	M	MB	B	R		M
BUENOS AIRES	BAHÍA BLANCA	-	-	-	-	100	-	100	-	-	A/R/PS
	BOLÍVAR	-	-	-	45	55	-	100	-	-	A
	BRAGADO	-	-	-	25	75	-	70	30	-	A
	GENERAL MADARIAGA	-	-	-	53	47	-	100	-	-	A
	JUNÍN	-	-	-	20	80	6	77	17	-	A
	LA PLATA	-	-	-	78	22	50	50	-	-	A
	LINCOLN	-	-	-	-	100	-	82	18	-	A
	PEHUAJÓ	-	-	-	-	100	36	44	20	-	A
	PERGAMINO	-	-	-	20	80	-	100	-	-	A
	PIGÜÉ	-	-	-	10	90	-	60	36	4	A
	SALLIQUELÓ	-	-	-	44	56	-	69	24	7	A
	TANDIL	-	-	-	13	87	6	84	10	-	E/A
	TRES ARROYOS	-	-	-	24	76	-	89	11	-	E/A
25 DE MAYO	-	-	-	44	56	-	100	-	-	A	
CÓRDOBA	LABOULAYE	-	-	-	63	37	27	63	6	4	A
	MARCOS JUÁREZ	-	-	-	14	86	5	86	7	2	E/A
	RÍO CUARTO	-	-	-	50	50	-	80	20	-	A
	SAN FRANCISCO	-	-	-	75	25	-	62	38	-	A/R
	VILLA MARÍA	-	-	-	51	49	-	75	25	-	A
ENTRE RÍOS	PARANÁ	-	-	-	4	96	-	89	11	-	E/A
	ROSARIO DEL TALA	-	-	-	6	94	5	65	30	-	E/A
LA PAMPA	GENERAL PICO	-	-	-	60	40	-	60	30	10	A/E
	SANTA ROSA	-	-	3	35	62	-	100	-	-	A/R
SANTA FE	AVELLANEDA	-	-	7	35	58	-	74	20	6	A/R
	CAÑADA de GÓMEZ	-	-	-	20	80	24	48	28	-	A
	CASILDA	-	-	-	15	85	24	55	18	3	A
	RAFAELA	-	-	-	21	79	6	73	20	1	A/E
	VENADO TUERTO	-	-	-	-	100	-	100	-	-	A
CATAMARCA	CATAMARCA	-	-	-	40	60	-	70	30	-	R
CORRIENTES	CORRIENTES	-	-	-	-	-	-	-	-	-	-
CHACO	CHARATA	-	-	7	89	4	6	79	12	3	A/R
	ROQUE SÁENZ PEÑA	-	7	49	44	-	-	66	34	-	A/R
FORMOSA	FORMOSA	-	-	-	-	-	-	-	-	-	-
JUJUY	JUJUY	-	-	44	56	-	-	100	-	-	A
MISIONES	POSADAS	-	-	-	-	-	-	-	-	-	-
SALTA	SALTA	-	-	20	80	-	-	100	-	-	A/R
SAN LUIS	SAN LUIS	-	-	20	55	25	-	100	-	-	A/R
SANTIAGO DEL ESTERO	SANTIAGO DEL ESTERO	-	-	1	98	1	-	100	-	-	A/R
	QUIMILÍ	-	-	-	80	20	-	71	22	7	A/R/PS
TUCUMÁN	TUCUMÁN	-	-	-	40	60	-	66	34	-	A/R

Las cifras expresan porcentaje de la superficie del área sembrada.

Estado general: MB: Muy Bueno, B: Bueno, R: Regular, M: Malo.

Humedad: A: Adecuada, R: Regular, E: Exceso, I: Inundación, PS: Principio de Sequía, S: Sequía.

Estadio Fenológico: E: Emergencia; C: Crecimiento; F: Floración; L: Llenado; M: Madurez

(\*) La sumatoria puede ser inferior a 100, correspondiendo la diferencia a siembras aún sin emerger.

## HUMEDAD Y ESTADO DE LOS CULTIVOS

Desde el 08/04/2021 al 14/04/2021

PROVINCIA	DELEGACIÓN	SOJA de primera								SOJA de segunda								Humedad		
		Estadio Fenológico					Estado General				Estadio Fenológico					Estado General				
		E	C	F	L	M	MB	B	R	M	E	C	F	L	M	MB	B		R	M
BUENOS AIRES	BAHIA BLANCA	-	-	-	-	-	-	-	-	-	-	-	-	-	-	-	-	-	-	-
	BOLIVAR	-	-	-	72	28	-	100	-	-	-	-	-	75	25	7	93	-	-	A
	BRAGADO	-	-	-	-	100	-	100	-	-	-	-	-	100	-	-	-	100	-	A
	GENERAL MADARIAGA	-	-	-	60	40	-	100	-	-	-	-	-	100	-	-	100	-	-	A
	JUNIN	-	-	-	-	100	10	75	15	-	-	-	-	100	-	2	65	33	-	A
	LA PLATA	-	-	-	71	29	50	50	-	-	-	-	-	100	-	50	50	-	-	A
	LINCOLN	-	-	-	-	100	-	78	21	1	-	-	-	44	56	-	88	12	-	A
	PEHUAJO	-	-	-	-	100	44	48	9	-	-	-	-	100	-	30	43	27	-	A
	PERGAMINO	-	-	-	-	100	-	100	-	-	-	-	-	71	29	-	100	-	-	A
	PIGÜE	-	-	-	9	91	8	60	43	5	-	-	-	12	88	1	12	9	1	A
	SALLIQUELO	-	-	-	86	14	-	80	18	2	-	-	13	87	-	1	69	19	2	A
	TANDIL	-	-	-	-	100	-	47	15	-	-	-	-	100	-	-	59	16	-	E/A
TRES ARROYOS	-	-	26	74	-	-	-	55	-	-	27	73	-	-	-	-	-	11	E/A	
25 DE MAYO	-	-	-	40	60	-	100	-	-	-	-	-	96	4	-	100	-	-	A	
CORDOBA	LABOULAYE	-	-	-	13	87	22	68	4	6	-	-	-	72	28	27	64	6	3	A
	MARCOS JUAREZ	-	-	-	-	100	6	87	4	3	-	-	-	70	30	-	87	13	-	E/A
	RIO CUARTO	-	-	-	9	91	-	81	14	5	-	-	-	100	-	-	100	-	-	A
	SAN FRANCISCO	-	-	-	78	22	6	72	22	-	-	-	1	99	-	-	70	30	-	A/R
VILLA MARIA	-	-	-	28	72	-	100	-	-	-	-	3	77	20	-	100	-	-	A	
ENTRE RIOS	PARANA	-	-	-	83	17	-	95	5	-	-	-	-	100	-	-	90	8	2	E/A
	ROSARIO DEL TALA	-	-	-	37	63	3	40	49	8	-	-	-	92	8	2	26	27	45	E/A
LA PAMPA	GENERAL PICO	-	-	-	60	40	-	60	40	-	-	-	-	100	-	-	95	5	-	A/E
	SANTA ROSA	-	-	-	86	14	-	84	16	-	-	-	-	100	-	-	63	37	-	A/R
SANTA FE	AVELLANEDA	-	-	3	39	58	-	90	10	-	-	-	3	69	28	-	90	10	-	A/R
	CASILDA	-	-	-	-	100	20	61	19	-	-	-	-	100	-	6	46	32	16	A
	CAÑADA de GOMEZ	-	-	-	-	100	37	43	20	-	-	-	-	16	84	33	37	30	-	A
	RAFAELA	-	-	-	58	42	-	91	9	-	-	-	-	95	5	-	100	-	-	E
VENADO TUERTO	-	-	-	-	100	-	100	-	-	-	-	-	30	70	-	100	-	-	A	
CATAMARCA	CATAMARCA	-	-	-	20	80	-	69	31	-	-	-	-	20	80	-	50	50	-	R
CORRIENTES	CORRIENTES	-	-	-	-	-	-	-	-	-	-	-	-	-	-	-	-	-	-	-
CHACO	CHARATA	-	-	-	86	14	19	49	27	5	-	-	-	84	16	16	53	25	6	E/A
	ROQUE SAENZ PEÑA	-	-	6	80	14	0	53	41	6	-	-	4	81	14	0	52	42	6	A/R
FORMOSA	FORMOSA	-	-	70	30	-	-	100	-	-	-	-	-	-	-	-	-	-	-	A
JUJUY	JUJUY	-	-	30	60	10	-	100	-	-	-	-	30	60	10	-	100	-	-	A
MISIONES	POSADAS	-	-	-	60	40	-	100	-	-	-	-	-	-	-	-	-	-	-	A

## HUMEDAD Y ESTADO DE LOS CULTIVOS

Desde el 08/04/2021 al 14/04/2021

PROVINCIA	DELEGACIÓN	SOJA de primera								SOJA de segunda								Humedad		
		Estado Fenológico					Estado General			Estado Fenológico					Estado General					
		E	C	F	L	M	MB	B	R	M	E	C	F	L	M	MB	B		R	M
SALTA	SALTA	-	-	-	95	5	-	100	-	-	-	-	-	95	5	-	100	-	-	A/R
SAN LUIS	SAN LUIS	-	-	-	76	24	-	100	-	-	-	100	-	-	-	-	100	-	-	A/R
SANTIAGO DEL ESTERO	SANTIAGO DEL ESTERO	-	-	-	100	-	-	100	-	-	-	-	-	100	-	-	100	-	-	A/R
ESTERO	QUIMILÍ	-	-	-	25	75	-	72	22	6	-	-	-	39	61	-	87	12	1	A/R/PS
TUCUMÁN	TUCUMÁN	-	-	-	14	86	-	61	39	-	-	-	-	10	90	-	58	42	-	A/R

Las cifras expresan porcentaje de la superficie del área sembrada.

Estado general: MB: Muy Bueno, B: Bueno, R: Regular, M: Malo.

Humedad: A: Adecuada, R: Regular, E: Exceso, I: Inundación, PS: Principio de Sequía, S: Sequía.

Estado Fenológico: E: Emergencia; C: Crecimiento; F: Floración; L: Llenado; M: Madurez

(\*) La sumatoria puede ser inferior a 100, correspondiendo la diferencia a siembras aún sin emerger.



Ministerio de Agricultura,  
Ganadería y Pesca  
**Argentina**